

ASSEMBLY



PÕRANDA PAIGALDAMISE-JA HOOLDUSE JUHISED

AMARON WOOD ACOUSTIC, AMARON WOOD EIR ACOUSTIC

TÄHELEPANU!

Värvierinevuste vältimiseks kasutage 1 ruumis sama partiinumbriga toodet. Enne paigaldamist on kohustuslik kontrollida tootmispartii numbrit, mille leiab igalt pakendilt.

TÄHELEPANU!

Enne paigaldamist tuleb paneele hoolikalt kontrollida materjali defektide, eriti dekoratiivsete pinnavigade, lukkude mehaaniliste kahjustuste ning värvi- või läikeerinevuste suhtes. Pinna tooni varieerumised, tumedamad ja heledamad oksa kohtad, pinna reljeefsuse esinemissagedus on disaini elemendid ja ei kujuta endast toote defekte. Juba paigaldatud paneele peetakse toote aktsepteerimiseks ning ükski kahju- ja/või värvierinevused ning eespool loetletud disainilahendused, ei ole pretensiooni esitamise aluseks.

Soovitav on enne paneelide paigaldamist, vastavalt kavanditele ja toonidele, sorteerida ning seejärel paigaldada paneelid vaheldumisi, et saavutada rahuldav ühtlane mitmekesisuse efekt ruumipiirkonnas. Parima võimaliku visuaalse efekti saavutamiseks tuleks paneelid alati asetada peamise valgusallika poole.

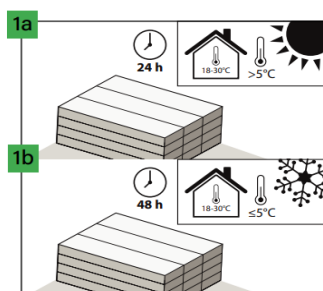
Avatud pakend tuleb kohe ära kasutada (vt-> ETTEVALMISTAMINE, osa nr 10)

ASSEMBLY

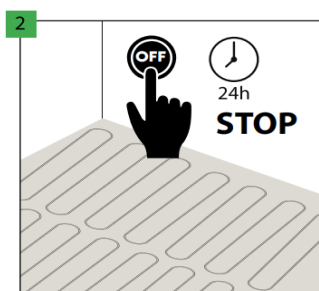


 **ETTEVALMISTAMINE:**
temperatuur: 18-30°C

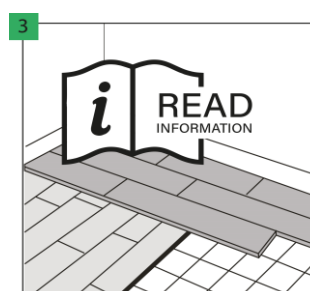
 õhuniiskus: 40-65%



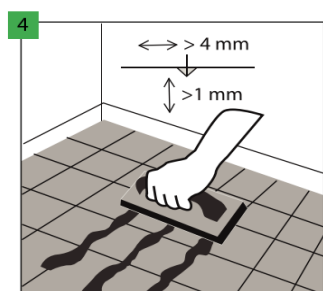
Kui transpordi ajal on temperatuur $>5^{\circ}\text{C}$, peaks aklimatiseerumisaeg ruumis, mille temperatuur on 18-30 °C, olema min. 24 tundi. Kui aga temperatuur on $\leq 5^{\circ}\text{C}$ transpordi ajal, peaks aklimatiseerumisaeg ruumis, mille temperatuur on 18-30 °C, olema min. 48 tundi.



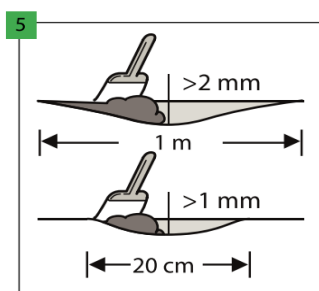
Enne paigaldamist lülitage põrandaküte 24 tunniks välja.



Enne paigaldamist lugege paigaldusjuhend läbi ja järgige seda.



Keraamiliste plaatidega kaetud aluspinnale paigaldamisel täitke plaatide vuugid, mis on laiemad kui 4 mm ja sügavamad kui 1 mm, vastupidava seguga, nt. vaigumört.



Veenduge, et aluspind oleks täiesti tasane. Kõik aluspinna ebatasasused üle 1 mm pikkusega üle 20 cm või üle 2 mm pikkusega üle 1 m tuleb tasandada. Kontrollige, kas kruntimis- või tihendusmaterjali kasutamine on vajalik. Aluspinna täiuslikuks ettevalmistamiseks kandke isetasanduv segu kogu pinnale.

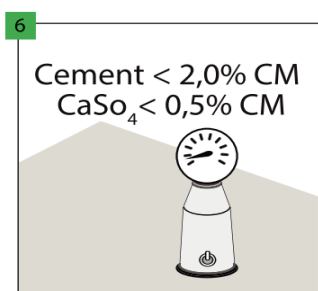
ASSEMBLY



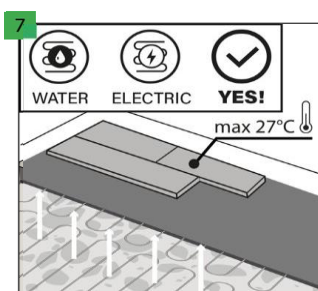
ETTEVALMISTAMINE:

temperatuur: 18-30°C

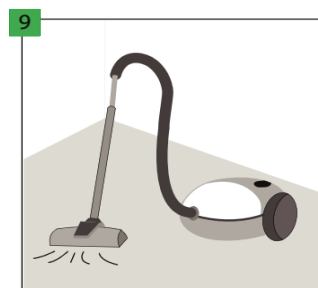
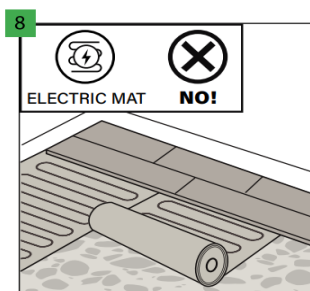
õhuniiskus: 40-65%



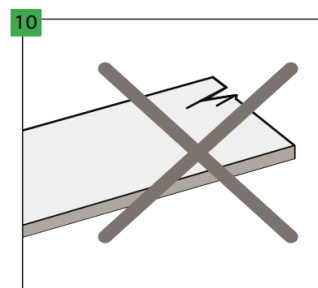
Tsement aluspõranda puhul peab niiskusesisaldus aluspinnas olema alla 2,0% ja anhüdriidist aluspõranda puhul alla 0,5%. Põrandaküttega paigaldamisel peavad ülaltoodud väärtused olema vastavalt 1,8% ja 0,3%.



Põrandapaneelid võivad aluspõrandaküttega aluspinnale kanda tingimusel, et põrandapinna maksimaalset temperatuuri hoitakse temperatuuril 27 °C. Põrandaküte tuleb välja lülitada üks päev enne paigaldamist ja pärast paneelide paigaldamist oodake veel üks päev ja lülitage põrandaküte järk-järgult sisse (5 °C öö- päevas). Põrandat on lubatud paigaldada vesipõrandaküttele või elektrilise põrandaküttele, mis on paigaldatud betooni, ning mis tagab eelnimetatud temperatuurivahemikud. Paigaldust ei ole soovitatav teostada otse elektrilisele küttematile.



Veenduge, et aluspõrand on kuiv, tasane, stabiilne ja vaba rasvast või keemilistest ainetest. Ebatasused tuleb eemaldada. Enne paigaldamist tuleb aluspinda hoolikalt pühkida ja tolmuimejaga puhastada, et eemaldada mustus. Parandage aluspõrandas tõsisemaid puudused ja suuremad praod.



Enne paigaldamist ja paigaldamise ajal kontrollige kõiki paneelid optimaalsetes valgustingimustes. Ärge kasutage defektseid paneelid.

ASSEMBLY



PANEELI PAIGALDAMINE:

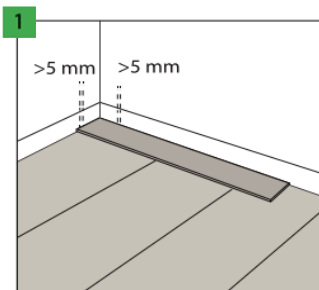
temperatuur: 18-30°C



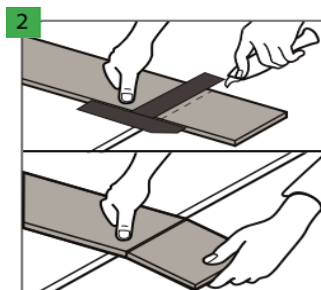
õhuniiskus: 40-65%



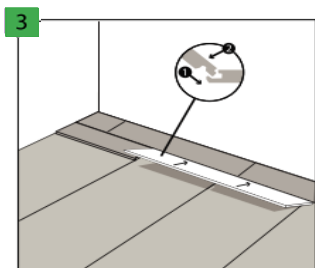
aluspõranda temperatuur min. 15°C



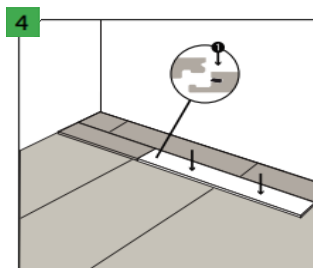
Põranda laienemise võimaldamiseks jätke seinte äärde 5 mm paisuvuuk. Maksimalne pind, mida saab ilma täiendavate paisuvuukideta paigaldada, on 200 m². Sellise pinna suuruse kohta jätke täiendav paisuvuuk ja suurendage kõiki paisuvuuke kuni 10 mm. Põrandapinna maksimaalne pikkus ühes suunas, mida saab paigaldada ilma täiendavate paisuvuukideta, on 20 m. Üle selle pikkuse paigaldage täiendav paisuvuuk ja suurendage kõiki paisuvuuke kuni 10 mm.



Põrandapaneelide täiendavaks lõikamiseks kasutage teravat nuga, lõigake pealmine kiht, seejärel purustage paneel dünaamiliselt, toetudes servale. Põrandapaneele saab kergesti lõigata ka elektrisaega.



Arbitoni põrandapaneelid on varustatud lukkudega nii lühikesel kui ka pikemal küljel. Esmalt ühendage paneel pikal küljel; selleks libistage paneeli pikem külg eelnevalt paigaldatud paneelirea soonde. Liikuge nurka, jättes veidi vaba ruumi.



Seejärel langetage paneel nii, et lukk kinnituks lühikesele küljele, vajutades paneeli õrnalt sõrmedega, alustades nurgast ja seejärel enda poole. Lühikese külje lukk on varustatud spetsiaalse riiviga, mis korralikult kokkupanemisel kinni lööb. MÄRKUS! Ärge kasutage liigset jõudu! Kui paneeli langetamisel ja luku sulgemisel on raskusi, suurendage lukus olevat vaba ruumi ja langetage paneel uuesti.

TÄHELEPANU!

Järjestikustes ridades peaks ristpaneelide ühenduskohtade nihe olema vähemalt 30 cm. Enne paneelide paigaldamist mõõtke ruum täpselt üle, jälgides, et paneelide äärmiste ridade laius ei oleks väiksem kui 10 cm.

ASSEMBLY

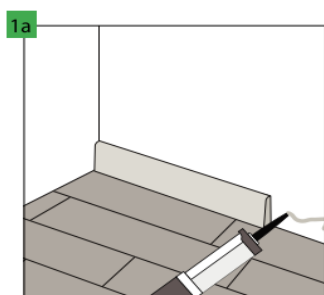


PÕRANDA VIIMISTLUS:

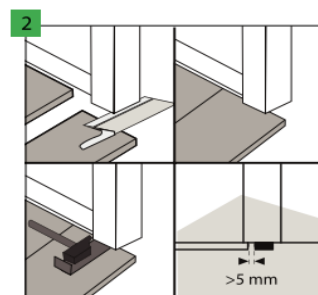
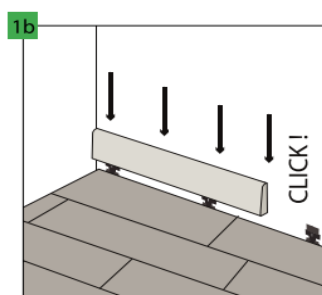
temperatuur: 18-30°C



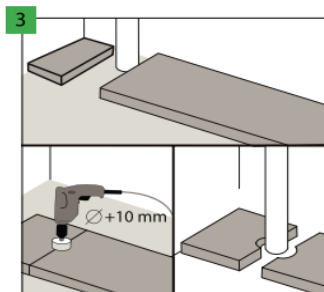
õhuniiskus: 40-65%



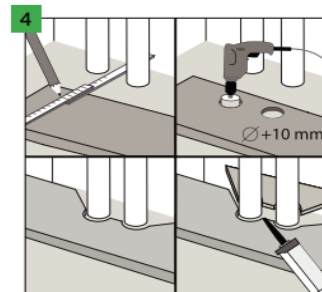
Seinte paisuugid tuleb katta põrandalistudega, paigaldades need seinte külge liimi või spetsiaalsete klambritega. Soovitame kasutada antud paneelile sobilike Arbitoni liiste, mis tagavad suurepärase värvisobivuse ja kriimustuskindla katte.



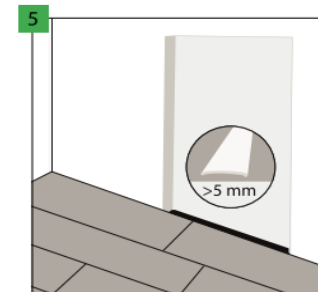
Ära paigalda ukse raame tihedalt vastu põrandat! Jäta raami ja põrandavahele vaba ruumi, et mitte piirata põrandavõimalikku liikumist.



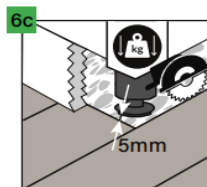
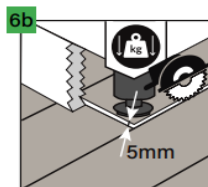
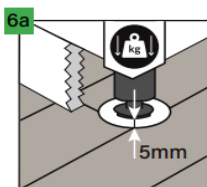
Aluspinnale paigaldatud vertikaalsete torude puhul jätke torude ümber vaba ruumi. Torude augud tuleb puurida puuriga, mille läbimõõt on toru läbimõõdust 5 mm võrra suurem.



Samamoodi toimige ka suurema arvu küttesüsteemi torude puhul. Lõigatud paneelielemendid tuleb ühendada plastelementide montaažiiliimiga.



5 mm paisumisvuugi paigaldamine ruumidevahelises ukseavas, mis võimaldab pingeid kõrvaldada, on soovitatav järgmistel juhtudel: põrandapinna ebakorrapärane kaju naaberuumides või ainult ühes ruumis on paigaldatud põrandaküte või kui põrandaküte on mõlemas ruumis, kuid individuaalse temperatuuriregulaatoriga. Kui pindala on suurem kui 200 m² või pikem kui 20 m, tuleb paisumisvuuki suurendada kuni 10 mm.



Põrandale asetatud raskete esemete puhul (näiteks köögimööbel, köögisaar, sisseehitatud riidekapid ja muu seina külge püsivalt kinnitatud mööbel) tuleks nende ümber jätta 5 mm paisuvuuk. Paisuvuukide ruumide säilitamiseks soovitame järgmisi viise:

6a. Põrandasse augu "jalgade jaoks" lõikamine mõlemale küljele 5 mm võrra suurem, et paisumisvuuk säiliks.

6b. Põrandale lõikamine saega ja 5 mm paisumisvuugi tegemine mööbli sokli taha jalgade ette.

6c. Põrandale paigaldamise viimistlemine sobivale kaugusele (mõlemal küljel 5 mm) rasketest esemetest.

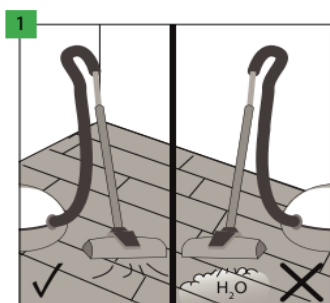
ASSEMBLY



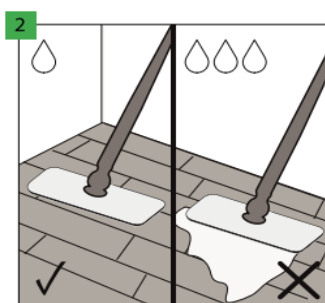
KASUTAMINE JA HOOLDUS:

 temperatuur: 18-30°C

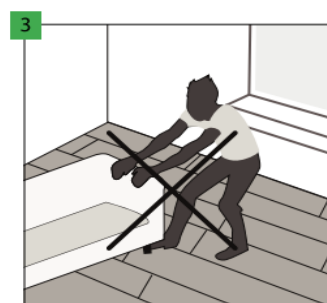
 õhuniiskus: 40-65%



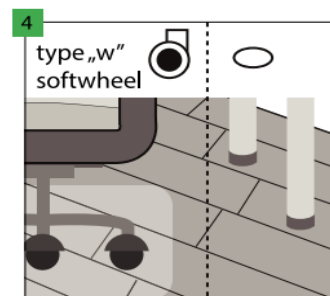
Arbitoni põrandat võib puhastada tolmuimejaga, kuid auru puhastusseadmete kasutamine on keelatud.



Arbitoni põrandat saab puhastada niiske või märja mopiga.

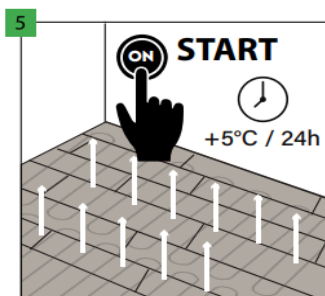


Raskete esemete lohistamine põrandal ei ole lubatud. Liigutage asju tõstes.



Kontoritoolid peavad olema varustatud W-tüüpi ratastega, lisaks kaitske põrandat kaitsematiga.

Mööbliljalad peavad olema varustatud kaitsepadjakestega, mis kaitsevad kriimustuste eest, nt vildist. Vahetage kaitsevilte regulaarselt



Pärast põranda paigaldamist ja 24-tunnist ootamist saate põrandakütte sisse lülitada, pidades meeles temperatuuri järkjärgulist tõstmist (5°C päevas). **TÄHELEPANU!** Tuleb meeles pidada, et põrandapinna maksimaalne temperatuur on 27°C.