

Grabo SPC Click

Paigaldus ja hooldusjuhend

Hea klient,

Grabo Domino SPC Click on mõeldud kasutamiseks väikema koormusega aladel ja **Grabo Plankit SPC Click** suurema koormusega aladel. 100%veekindel põrandakate, mille mustrid on inspireeritud loodusest. Lihtsasti paigaldadavatel SPC paatidel on vastupidav pealiskih, taandumiskindel jäik mineraalidest koosnev keskosa ja spetsiaalne vahukiht tagaküljel. Ujuvpõrandat ei tohi liimida ega kinnitada muul viisil aluspõrandale.

1 Aluspõrand

Aluspõrand peab olema: tasane, puhas, terve, kuiv, kõva ja sile ning vaba ehitusprahist ja jäätmetest. Betooni suhteline niiskus peab olema alla 75%, ja väiksem kui 2% süsinik karbiid meetodil (CCM meetod). Maksimalne tasasuse hälve on 3 mm 2 lineaarse meetri kohta. Tekstiil- ja nõelvilidist põrandakatted tuleb eemaldada. Sobivad aluspõrandatüübid: betoon / tsement, anhidriit, vineer, OSB, puitlaastplaat, kivi, keraamika ja tahke PVC.

2. Üldised juhised

Enne paigaldamist peaksite kontrollima toote värvi, läiget ja pinda. Plaadid ei tohi olla defektidega. Graboplast ei vastuta nähtavate defektidega laudade paigaldamisest tulenevate kahjude eest. Kasutage 1 ruumis sama partinumbriga toodet. Toodet saab paigaldada temperatuurile vahemikus 10 ° C kuni 30 ° C ning seda temperatuurivahemikku tuleks hoida ka pärast paigaldamist ja kasutamise ajal. Hoiusta toodet kinnistes pakides enne paigaldamist samas ruumis minimaalselt **4-6 tundi**. Toode on mõeldud kasutamiseks ainult siseruumides. See põrandakate sobib põrandaküttele, soojendusega aluspinnal maksimaalne temperatuur on 28 ° C.

3. Ujuv paigaldus

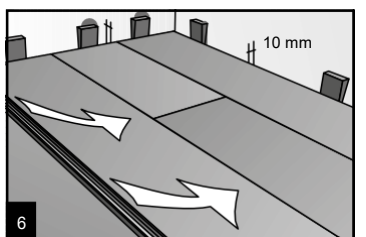
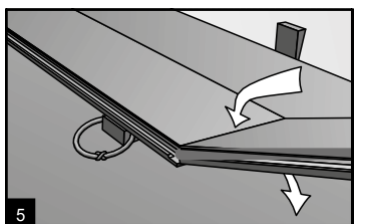
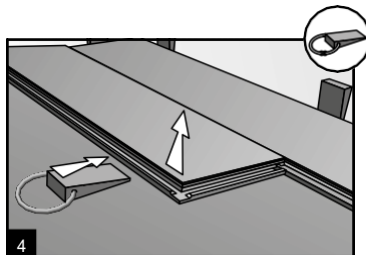
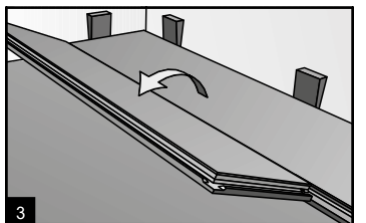
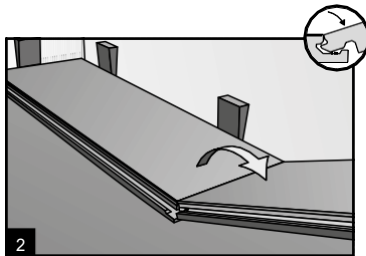
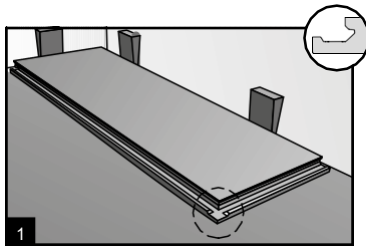
Plaadid tuleks paigaldada paralleelselt peamise valgusallikaga, see on üldiselt ruumi pikem külg. Märkige paigalduse sirge algusjoon, jättes perimeetri laudade ja seina vahele 1 cm vahekaugusi. Ärge eemaldage vahetükke enne, kui paigaldus on lõpule viidud. Toote paigaldust alustage ruumi vasakust servast, liikudes paremale. Asetage esimene täisososa nii, et pikk keelekülg oleks seina poole ja pikk sooneline külg väljapoole. (Joonis 1) Kallutage järgmise plaadi keel u. 35 ° esimese plaadi lühikese külje vastuvõtusoonde, seejärel vajutage plaat kindla liigutusega vastu põrandat. Veenduge, et laud on tihedalt kokku sobitatud. Jätkake kogu esimest rida. (Joonis 2). Vajadusel kasutage tihedalt kinnituse tagamiseks koputusplokki ja kummist haamrit.

Esimese rea lõpus lõigake viimane tükk sobivaks, säilitades vajaliku paisumisvahe. Järgmist rida alustage vähemalt 25 cm tükiga. Kui vasakpoolse paneeli pikkus on alla 25 cm, alustage teist rida u. 1/3 pikkuse paneeliga. Asetage paneelid nihesse (Joonis 3). Asetage paneel tihedalt eelmise rea pikikülje külge umbes 35 ° nurga all, vajutage plaat aluspõrandale tasaseks. Seejärel ühendage lühikesed servad kokku, tõstke vahepeal paneel üles või lükake paigalduskülilud juba asetatud laua otsa alla. Vajutage järgmise paneeli lühike ots nurga all oma kohale ja pärast plaadi pika külje asetamist allapoole peaks plaat vastu maad lamanduma ja vuugid olema tihedad. Kui märkate väikseid vuugivahesid, sulgege need õrnalt, kasutades koputusplokki ja kummist haamrit. Jätkake paigaldamist teisel ja järgnevatel ridadel sel viisil. (Joonised 4 ja 5.) Veenduge, et otstliited on üksikute ridade puhul vähemalt 20 cm kaugusel.

Paigaldamise ajal hoidke paisumisvahet, vajadusel tehke korrigeerimine 3. real (joonis 6). Paigalduse viimasel real võib olla vaja veidi laiust ära lõigata. Lõika plaadi dekoratiivset külge ülevapool kasutades käsisagi või tikksaagi. Lõika laudadesse torude juures augud. Vaba liikumise võimaldamiseks peab augu läbimõõt olema torust 1 cm suurem. Katke auk plastist kraega. Lõpuks eemaldage vahetükid ja viimistlege liistuga. Põrandaliist tuleks seina külge kinnitada. Teie põranda täiuslikuks viimistlemiseks soovime GraboProfilii põrandaliistu, mis pakub disaini, värvi ja tekstuuriga poolest identset seost teie disainpõranda ja põrandaliistude vahel.

4. Puhastamine ja hooldus

Pärast paigaldamist puhastage põrand hoolikalt. Esteetilise põrandapinna säilitamiseks soovime regulaarset puhastamist. Eemaldage tahked osakesed pühkides või tolmuimejaga, seejärel tehke märgpuhastus hästi väänatud mopi või mikrokiudmopiga. Kasutage plastpõrandate jaoks sobivat pH-neutraalset või alkoholi baasil puhastusvahendit. Tõrksa mustuse eemaldamiseks kasutage puhastusharja. Ärge kasutage abrasiivseid töö- ja puhastusvahendeid. Mõõblit tuleks liigutada tõstes, mitte lohistades. Mõõbliljalad peaks olema varustatud sobivate kaitsmetega.. Üksikasjalikku teavet leiate veebisaidilt www.graboplast.com või küsige edasimüüjalt.



DOMINO CLICK DESIGN FLOOR COVERING

Graboplast Floor Covering Manufactures Ltd.

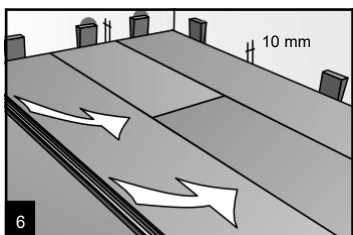
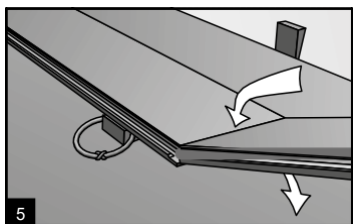
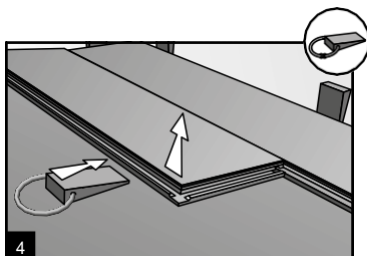
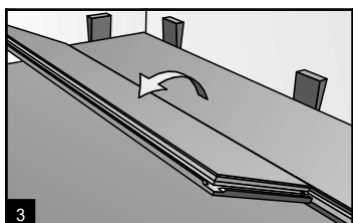
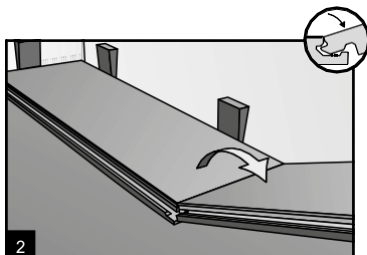
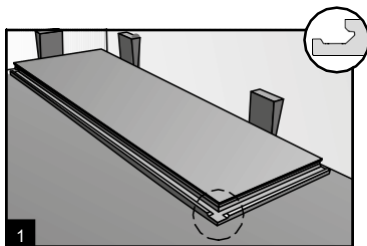
H-9023 Győr, Fehérvári út. 16/b. Telefon: (+36) 96 506 100
www.graboplast.com



Grabo Domino SPC Click

design padló vásárlói tájékoztató

Tisztelt Partnerünk!



A **Grabo Domino SPC Click** design padlólapok lakossági és fél-objekt célú, nagy kopás állóságú, esztétikus vízálló burkolatok, valóságghú mintázatokkal, klikkes kivitelben, benyomódásnak ellenálló merev ásványi anyag közep réteggel. A termék hátoldali speciális habrétege kellemes járáskomfortot, hang- és hőszigetelő képességet nyújt. Ez **egy úsztatott SPC padló**, nem kell leragasztani és semmilyen egyéb módon lerögzíteni az aljzathoz.

1. Aljzat

Az aljzat legyen kiváló minőségű, megfelelően előkészített, szilárd, stabil, sima, kiegyenlített, tiszta és száraz. Cementes aljzat esetén az aljzat nedvességtartalma max. 2 CM%, a fa tartalmú aljzatok nedvesség tartalma max. 14 %, anhidrit esztrich esetén max. 0,3 CM% lehet.

A kiegyenlített aljzat szint egyenetlensége maximum 3mm/2m, illetve 2mm/méter.

A burkoláshoz alkalmas aljzat típusok: beton/cement, anhidrid, rétegelt lemez, OSB, farostlemez, kő, kerámia, tömör szerkezetű PVC padló. Nem fektethető a termék szőnyegre, habszerkezetű PVC padlóra, párnafás rendszerekre.

2. Általános előírások

Lerakás előtt ellenőrizni kell a padló lapok színét, fényét, felületét, hibamentességét. Látható hibával rendelkező padló lefektetéséből eredő kárért a Graboplast nem vállal felelősséget.

Egy helyiségen belül kizárólag azonos gyártási számú padlót szabad lerakni.

A termék 10°C-30°C hőfok tartományban fektethető, javasolt 4-6 óra pihentetés a fektetési hőmérsékleten. A helyiség hőfoka a fektetés után, illetve a használat során is 10°C-30°C hőfok tartományban legyen.

A termék kizárólag belső térbe fektethető. A termék alkalmas padlófűtéshez, maximális aljzat felületi hőfok 28°C.

3. Úsztatott fektetés

A lapokat általában a beeső fényvel megegyező irányban fektessük, ez általában a terem hosszabbik oldala.

A terem teljes területén hagyjunk 1 cm-es dilatációs hézagot, amit távtartók alkalmazásával tartunk be a fektetés folyamán.

A terem bal sarkától hosszirányban haladjunk jobbra a fal mellett. Egész táblával indítsunk úgy, hogy a tábla hornyolt fele legyen kifelé, a csapos oldal pedig a fal felé. (1. ábra) A következő tábla rövid oldalát kb. 35 fokos szögben döntve illesszük szorosan az első tábla rövid oldalához, majd hajtsuk le a táblát egy határozott moz. dulattal.

Győződünk meg arról, hogy eközben a táblák egymáshoz szorosan illeszkednek. Így haladjunk az első sor végéig. (2. ábra) Ha szükséges, gumika- lapáccsal ütögetve biztosítsuk a lapok szoros illeszkedését.

Az első sor végénél a dilatációs hézagot figyelembe véve mérjük ki az utolsó panel méretét és fűrészeljük méretre. A következő sort a leeső darabbal indítjuk, amennyiben ennek hossza minimum 25 cm. Ha kisebb, akkor kb. 1/3 hosszúságú táblával indítsuk a 2. sort és eltolással rakjuk a lapokat az előző sorhoz képest. Illesszük a 2. sor indító elem hosszú oldalát az első sor fogadó hornyába, alulról billentsük be és simán fektessük le az aljzatra. (3. ábra)

Ezután a rövid oldalakat illesszük össze, közben emeljük meg vagy ékeljük alá a lapot és a hosszú oldalánál is illesszük, toljuk össze szorosan majd a táblát fektessük le az aljzatra. Amennyiben egy kis nyílás van még, a jól záró illesztés biztosítására enyhén ütögezzük össze a lapokat ütőfa és gumikalapács alkalmazásával. Az előzőekben leírtak szerint haladjunk sorról sorra. (4. és 5. ábra)

Az egymás utáni sorokban lévő klikkes illesztések egymástól mért távolsága minimum 20 cm legyen. A dilatációs távolságot a fal és padló között tartjuk be, ha szükséges, 3 soronként igazítsuk. (6. ábra) Az utolsó sor beépítésénél, ha szükséges, vágjuk megfelelő méretre a lapokat. A vágást kézi vagy gépi fűrészsel végezzük úgy, hogy a lapok színoldala legyen felül. A csöveknél úgy fűrészeljük ki a táblákat, hogy 1cm nyílás maradjon, hogy a szabad mozgást lehetővé tegye. A nyílást le kell fedni műanyag gallerral. A beépítés végén távolítsuk el a távtartókat és alakítsuk ki a szegélyezést. A szegélyt kizárólag a falhoz rögzítsük. A befejező munka elvégzéséhez javasoljuk a színazonos GraboProfil Hard-Foam Skirting szegélyléc alkalmazását ami nagyobb vizuális élményt kölcsönöz a termék megjelenéséhez.

4. Tisztítás és karbantartás

Az állagmegóvás érdekében rendszeres napi tisztítást javasolunk. A szilárd szennyeződésekét távolítsuk el partvissal vagy porszívóval. A nedves tisztítást jól kicsavart moppal, semleges kémhatású vagy alkoholos műanyagpadlók tisztítására alkalmas tisztítószerrel végezzük. Ne használjunk agresszív, illetve karcosító okozó tisztítószereket. A bútorok lábára tegyünk védőfilcet, mozgatóskor használjunk teherelosztó görgőket, görgős székek alatt használjuk alátétet.

Részletes információkat megtalálja a www.graboplast.hu honlapon vagy kérje a termék forgalmazójától.

DOMINO CLICK DESIGN FLOOR COVERING

Graboplast Floor Covering Manufactures Ltd.

H-9023 Győr, Fehérvári út. 16/b. Telefon: (+36) 96 506 100
www.graboplast.com

